

Lepení obkladových tvarovek

Obkladové tvarovky se doporučuje pro vnější použití lepit flexibilním mrazuvzdorným lepidlem. Požadavek na minimální hodnotu přídržnosti k betonu je 1MPa po 28 dnech.

Podklad pro lepení musí být suchý, rovný, pevný, objemově stálý, zbavený všech nečistot zejména mastnot. Doporučuje se provádět adhezní můstek (penetrační nátěr).

Při lepení na stávající zdivo doporučujeme provést pod obklad novou jádrovou omítku. V případě stávajícího betonového podkladu je možné lepit obklad přímo na betonový povrch za předpokladu, že povrch bude mít vlastnosti uvedené v předcházejícím odstavci.

Lepit obklad na stávající omítku nedoporučujeme. Stávající omítku je nutné odstranit. Důvodem je skutečnost, že není dostatek informací o jejím stavu o mohlo by v krajní situaci dojít k odlupování obkladu spolu se stávající omítkou.

Samozřejmostí je dodržení svislé i vodorovné spáry mezi obkladovými tvarovkami tl. 8-10mm, která se vyplní Speciální zdící směsí KB-BLOK tak, jak je popsáno v Technologických zásadách zdivu s KB-BLOK systémem.

Obklady tl. 30, 45 a 65mm je nutné kotvit pomocí kotevních spon Halfen Deha v počtu 6ks/m² plochy.

kotevní spona do porobetonu:

HEA-160/4

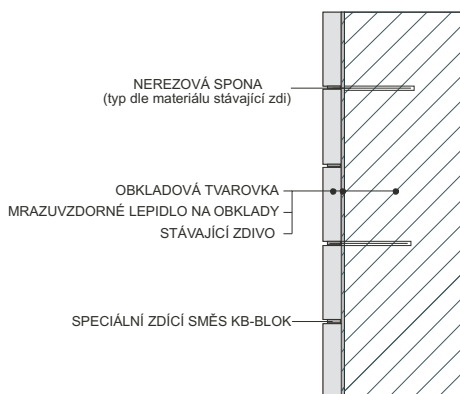
kotevní spona do betonu a cihelného zdiva: LSA-DW-160/4

Při lepení obkladových tvarovek tl.20 mm na zateplení polystyrénem je nutné s dodavatelem zateplovacího systému konzultovat kotvení, neboť obklad z KB 0-11B (G) má plošnou hmotnost cca 45kg/m².

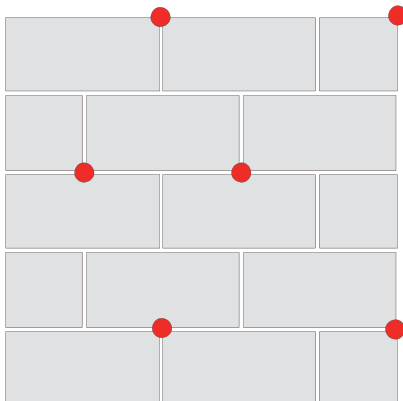
Obvykle se musí EPS nebo XPS desky kotvit přes perlinku, dále je nutné přes tuto vrstvu nanést další vrstvu lepidla a perlinky a na takto připravený podklad lepit obkladové tvarovky.



Schematický řez



Rozmístění spon ve stěně



Řešení překladu u obkladů

